

Joc Egipte I

Característiques: Joc de fusta comprat a Egipte entre els anys 2005 i 2007. Una característica important d'aquest joc és que el bàndol blanc vol representar un tipus determinat de personatges històrics mentre que el bàndol negre en representa uns altres. Fins al moment no s'ha pogut relacionar d'una manera concloent però es podria aventurar la hipòtesi que les blanques representen l'època faraònica i les negres l'àrab, més recent. Sembla bastant evident que tenen la pretensió de representar èpoques històriques determinades. Per altra banda una altra singularitat important es identificar a les tres peces menors. A la societat egípcia hi ha tres animals d'una gran tradició històrica i presència social: el cavall, l'elefant i el camell. La dificultat radica en determinar com és corresponen amb l'alfil, el cavall i la torra. Sembla que el cas del cavall podria ser el més clar però els altres dos mantenen una certa confusió. De moment s'ha determinat que el camell representa a la torra i l'elefant a l'alfil. El criteri es tan raonable com discutible: El camell te una base una mica més gran que les altres dues peces i en la valoració de les peces en els escacs normalment s'atorga a la torra un valor més alt que el cavall o a l'alfil.

Rei



Rei negre. Inicia la forma amb una base arrodonida de 43 mm de diàmetre. Es redueix una mica fins a configurar-se com una flor oberta. Del centre surt una columna composta per diferents anelles i formes. A partir d'aquí ja és representa, del pit en amunt, un personatge suposadament històric. Bigoti i barba, barret que podria ser alguna forma de turbant, collarets i una roba molt rica en brodats i ornaments. Alçada de 135 mm. Podria representar una indumentària i un aspecte àrab.



Rei blanc. Es igual que el negre excepte amb la representació del personatge notablement diferent. Aquest no te barba ni bigoti i porta un casc imponent amb un plomer per la part exterior que va del front a pràcticament l'esquena. Porta un vestit amb un coll en forma de farbalà. Es destacable el fet que duu animals en la seva indumentària. Concretament una especia d'ànec en el pit i una tortuga davant del casc. Sembla tenir similituds amb l'època faraònica. Alçada de 142 mm.

Les peces blanques tenen un vernís transparent mentre que per les negres és amb colorant. Al peu porten una tapeta verda de protecció.

Reina



Reina negra. Inicia la forma amb una base arrodonida de 43 mm de diàmetre. Es redueix una mica fins a configurar-se com una flor oberta. Del centre surt una columna composta per diferents anelles i formes. A partir d'aquí ja és representa, del pit en amunt, una personatge suposadament històrica. Per damunt de la testa porta un vel que li cobreix tot el cab i l'esquena. Roba rica en brodats i ornaments. Alçada de 115 mm. Podria representar una indumentària i un aspecte àrab.



Reina blanca. Es igual que la negra excepte que en el cab porta més un barret que un vel. Aquest barret és alt i li deixa al descobert tota la cabellera del darrera. També porta una roba plena de brodats i ornaments. Alçada de 118 mm.

Les peces blanques tenen un vernís transparent mentre que per les negres és amb colorant. Al peu porten una tapeta verda de protecció.

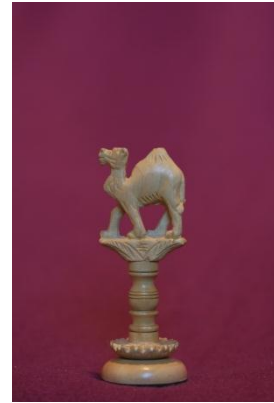
Alfil

D'acord en el criteri exposat en l'apartat característiques es considera que l'elefant representa a l'alfil. Inicia la forma amb una base arrodonida de 31 mm de diàmetre. Es redueix una mica fins a configurar-se com una flor oberta. Del centre surt una columna composta per diferents anelles i formes. A la part superior de la columna comença una base i, immediatament, la representació de l'animal. Està molt aconseguida la figura i es pot observar l'animal de cos sencer amb una actitud dinàmica. La trompa, els ullals, les orelles, la boca i els ulls així com la resta del cos aconsegueixen una bona representació. L'alçada total és de 91 mm. En aquest cas l'elefant blanc i el negre són pràcticament iguals. En canvi el fet que siguin peces totalment artesanals fa que les 4 peces difereixin lleugerament entre elles. Les peces blanques tenen un vernís transparent mentre que per les negres és amb colorant. Al peu porten una tapeta verda de protecció.



Torra

D'acord en el criteri exposat en l'apartat característiques es considera que el camell representa a la torra. Inicia la forma amb una base arrodonida de 35 mm de diàmetre. Es redueix una mica fins a configurar-se com una flor oberta. Del centre surt una columna composta per diferents anelles i formes. A la part superior de la columna comença una base i, immediatament, la representació de l'animal. Està molt aconseguida la figura i es pot observar l'animal de cos sencer amb una actitud dinàmica i majestuosa. La gepa, el coll, les orelles, la boca, el morro i els ulls així com la resta del cos aconsegueixen una bona representació. L'alçada total és de 93 mm. En aquest cas el camell blanc i el negre són pràcticament iguals. En canvi el fet que siguin peces totalment artesanals fa que les 4 peces difereixin lleugerament entre elles. Les peces blanques tenen un vernís transparent mentre que per les negres és amb colorant. Al peu porten una tapeta verda de protecció



Cavall

D'acord en el criteri exposat en l'apartat característiques es considera que el cavall deu representar, bastant inequívocament, la figura del cavall d'escacs. Inicia la forma amb una base arrodonida de 31 mm de diàmetre. Es redueix una mica fins a configurar-se com una flor oberta. Del centre surt una columna composta per diferents anelles i formes. A la part superior de la columna comença una base inclinada i, immediatament, la representació de l'animal. Està molt aconseguida la figura i es pot observar l'animal de cos sencer amb una actitud dinàmica. El coll, les orelles, la boca, el morro, la cabellera i els ulls així com la resta del cos aconsegueixen una bona representació. Crida poderosament l'atenció el fet que l'animal porti ales. Això juntament amb l'actitud del cavall sembla com si aquest "volés". L'alçada total és de 91 mm. En aquest cas el cavall blanc i el negre són pràcticament iguals. En canvi el fet que siguin peces totalment artesanals fa que les 4 peces difereixin lleugerament entre elles. Les peces blanques tenen un vernís transparent mentre que per les negres és amb colorant. Al peu porten una tapeta verda de protecció.



Peó



Peó negre. Inicia la forma amb una base arrodonida de 27 mm de diàmetre. Es redueix una mica fins a configurar-se com una flor oberta. Del centre surt una columna composta per diferents anelles i formes. A partir d'aquí ja és representa, del pit en amunt, un personatge suposadament històric. Bigoti i barba, barret que podria ser alguna forma de turbant, collarets i una roba molt rica en brodats i ornaments. Alçada de 77 mm. Podria representar una indumentària i un aspecte àrab.



Peó blanc. Es igual que el negre excepte amb la representació del personatge notablement diferent. Aquest no te barba ni bigoti i porta un casc encara que, a diferencia del rei, sense plomer. Sembla tenir similituds amb l'època faraònica. Alçada de 77 mm.

Les peces blanques tenen un vernís transparent mentre que per les negres és amb colorant. Al peu porten una tapeta verda de protecció.

Tauler i caixa