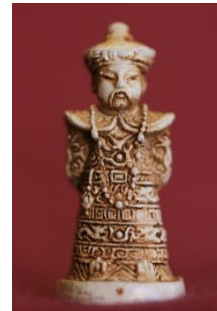


Joc Xinès

Característiques: Joc de viatge comprat a la Xina entre els anys 2005 i 2007.

Rei

Figura que recorda els antics emperadors de la Xina. Indumentària típica amb el vestit fins als peus i barret rodó en punta. Cabell amb trena fins a la cintura. Mans creuades a l'esquena. Bigoti llarg que penja a cada banda de la boca. Sense barba. Alçada total de 37 mm amb una base rodona de 16 mm de diàmetre. Rei blanc i negre aproximadament iguals, si be el negre sembla una mica més esvelt. Per aconseguir donar relleu i ombres han embrutat la figura amb algun tint i només han netejat la part més externa deixant els plecs i sots més foscos. Aquest efecte és més evident en la figura blanca que en la negra.



Reina

Figura que recorda les antigues emperadrius de la Xina. Indumentària típica amb el vestit fins als peus i barret ampli i espectacular. Cabell recollit. Braç esquerra creuat a l'alçada de la panxa mentre que el dret es manté estirat al llarg del cos. Sembla que aquest darrer te a la mà un mocador. Alçada total de 35 mm amb una base rodona de 16 mm de diàmetre. Una diferència curiosa en relació al rei és que mentre aquest te una cara seriosa la reina somriu obertament. Reina blanca i negra aproximadament iguals, si be la negra sembla una mica més esvelta. Per aconseguir donar relleu i ombres han embrutat la figura amb algun tint i només han netejat la part més externa deixant els plecs i sots més foscos. Aquest efecte és més evident en la figura blanca que en la negra.



Alfil

Figura que recorda els antics consellers, filòsofs o homes savis de la Xina. Indumentària típica amb el vestit fins als peus i barret rodó en punta. Cabell amb trena fins a la cintura. Braç esquerra creuat a l'alçada del pit mentre que el dret es manté estirat al llarg del cos. Bigoti llarg que penja a cada banda de la boca. Barba llarga fins al pit. Alçada total de 35 mm amb una base rodona de 16 mm de diàmetre. Alfil blanc i negre aproximadament iguals, si be el negre sembla una mica més esvelt i reduït. Per aconseguir donar relleu i ombres han embrutat la figura amb algun tint i només han netejat la part més externa deixant els plecs i sots més foscos. Aquest



efecte és més evident en la figura blanca que en la negra.

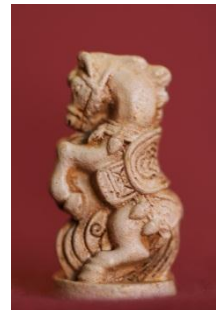
Torra

Figura que imita les antigues torres cilíndriques fetes en pedra rectangular. Recorda l'estil de la Gran Muralla Xinesa. Parteix d'una base de 16 mm de diàmetre i es va aprimant cònicament durant 22 mm d'alçada fins arribar als 10 mm de diàmetre. A partir d'aquí adopta un cilindre de 12 mm de diàmetre que s'obre lleugerament fins al cim. Acaba amb els queixals típics de les torres de defensa i guaita. Alçada total de 31 mm amb una base rodona de 16 mm de diàmetre. Torre blanca i negra aproximadament iguals. Per aconseguir donar relleu i ombres han embrutat la figura amb algun tint i només han netejat la part més externa deixant els solcs entre pedra i pedra més foscos aconseguint un reeixit efecte de construcció de pedra. Aquest efecte és més evident en la figura blanca que en la negra.



Cavall

Figura que imita un cavall en actitud aixecada i vigorosa. Va ensellat i porta una cua considerable que serveix de base per fer la figura més robusta i estable. Parteix d'una base de 15 mm de diàmetre i té una alçada de 32 mm. La torre blanca i la negra aproximadament iguals a diferència de les altres peces on sembla que les negres són una mica més reduïdes. Per aconseguir donar relleu i ombres han embrutat la figura amb algun tint i només han netejat la part més externa deixant els plecs i sots més foscos. Aquest efecte és més evident en la figura blanca que en la negra.



Peó

Figura que vol imitar els antics soldats de la Xina. Indumentària típica amb el vestit fins als peus i barret completament cònic. Cabell amb trena fins a la cintura. Braç esquerra creuat a l'alçada de la panxa que s'agafa al puny de l'espasa mentre que el dret es manté estirat al llarg del cos. Sense bigoti ni barba. Espasa al costat esquerra que va des de la cintura fins pràcticament el terra. Alçada total de 35 mm amb una base rodona de 16 mm de diàmetre. Peó blanc i negre aproximadament iguals, si bé el negre sembla una mica més esvelt reduït. Per aconseguir donar relleu i ombres han embrutat la figura amb algun tint i només han netejat la part més externa deixant els plecs i sots més foscos. Aquest efecte és més evident en la figura blanca que en la negra.



Caixa i tauler

El joc consta de 32 figures, 16 banques i 16 negres. El tauler porta una frontissa central que permet que es plegui pel mig formant una caixa on es guarden les figures. Les negres a un costat i les banques a l'altre. Cada figura porta una goma que les subjecta a la caixa. Al fons de la caixa hi ha unes inscripcions en xinés que no han estat traduïdes. La caixa és de fusta i porta un ocell i un dragó a cada costat de la frontissa, a sobre el tauler. Porta una nansa metàl·lica. També porta un sistema de tancament metàl·lic consistent en un piu a un costat i una xapa giratòria que s'hi acobla. Les mides són de 20,4 cm d'ampla per 19,9 cm de llarg. El gruix amb la caixa desplegada és de 3,2 cm. mentre que plegada és 6,4 cm. El color és un granat enfosquit. El tauler queda ensorrat en la caixa i els quadres blancs són del mateix color que la resta de la caixa mentre que els quadres foscos són negres.

