

Joc Conqueridors

Característiques: Joc de fang provinent de l'Amèrica llatina. Com moltes de les coses genuïnament sud-americanes aquest joc es ric en colors molt vius. Però la característica més destacable és que les peces del bàndol blanc representen els conqueridors i les peces del bàndol negre els indígenes. No només els individus són identificables en funció de l'origen. També els animals i l'arquitectura. En el primer cas entre el cavall i la llama. En el segon cas entre els diferents estils de torres representades.

Rei



Rei blanc. Peça de cos sencer de 15 mm. de diàmetre de base i 39 mm. d'alçada. Túnica que cobreix des de les espatlles fins als peus. Les mans agafen una espasa a l'alçada de la panxa. Collarets prominents. Bigoti a la cara i ulls grans i expressius. La figura acaba amb la corona i una melena blanca. Sembla un típic rei cristià malgrat que el color de pell sigui força fosc.



Rei negre. Peça de cos sencer de 15 mm. de diàmetre de base i 44 mm. d'alçada. Túnica que cobreix des de les espatlles fins als peus.

La ma esquerra agafa una espasa a l'alçada de la cintura. Ulls grans i expressius. Acaba amb un casc amb un Sol frontal i dues ullereres laterals que tapen les orelles. Cabell fosc intens. Color de pell més fosc que el blanc. Sembla un rei indígena.

Ambdós decorats amb colors vius i no tenen feltre de protecció.

Reina



Reina blanca. Peça de cos sencer de 15 mm. de diàmetre de base i 38 mm. d'alçada. Túnica que cobreix des de les espatlles fins als peus. Les mans entrelaçades a l'alçada de la panxa. Collarets prominents. Ulls grans i expressius. La figura acaba amb la corona i una melena blanca. Sembla una reina cristiana malgrat que el color de pell sigui força fosc.



Reina negra. Peça de cos sencer de 15 mm. de diàmetre de base i 40 mm. d'alçada. Túnica que cobreix des de les espatlles fins a

mitja cama. Les mans entrelaçades a l'alçada de la panxa. Ulls grans i expressius. Acaba amb un casc amb forma de lluna, dues ullereres laterals que tapen les orelles i una roba que penja cap a l'esquena. Color de pell més fosca que la blanca. Sembla una reina indígena. Ambdós decorats amb colors vius i no tenen feltre de protecció.

Alfil



Alfil blanc. Peça de cos sencer de 15 mm. de diàmetre de base i 41 mm. d'alçada. Pantalons bombatxos i jaqueta fins a la cintura. Bigoti, barba i cabellera blanca. Barret típic dels conqueridors espanyols. Ma dreta empunyant una espasa. Ulls grans i expressius. Sembla un soldat cristià malgrat que el color de pell sigui força fosc.



Alfil negre. Peça de cos sencer de 15 mm. de diàmetre de base i 38 mm. d'alçada. Túnica que cobreix des de les espatlles fins als peus. Les mans agafen una espasa a l'alçada de la

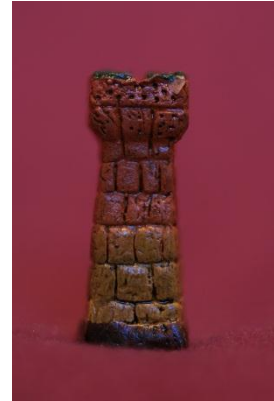
panxa. Ulls grans i expressius. Acaba amb un casc amb un gran frontal i dues ullereres laterals que tapen les orelles. Color de pell més fosca que el blanc. Sembla un personatge indígena. Ambdós decorats amb colors vius i no tenen feltre de protecció.

Torra



Torra blanca. Peça representada per una columna quadrada que acaba amb una torreta que disposa de les zones de guaita tradicionals. La base té 14 mm. de costat i l'alçada és de 35 mm. La torra està formada per pedres sobreposades.

Torra negra. Peça representada per una columna que sembla més rodona que quadrada. Si fos aquesta darrera la forma caldria dir que les arestes estan molt arrodonides. Acaba amb una torreta coberta per una forma que sembla indicar palla. Les



parets estan guarnides de molta simbologia i inscripcions. La base té 174 mm. de diàmetre i una alçada de 36 mm. La torra està formada per franges de colors.

Ambdós decorats amb colors vius i no tenen feltre de protecció.

Cavall



Cavall blanc. Peça representada per un cavall en posició vertical. S'aguanta només amb les dues potes del darrera. Cabellera i cua blanca. La cara és molt expressiva i simpàtica. La base és de 13 mm. de diàmetre i l'alçada és de 32 mm. Podria representar l'animal, usat militarment, per excel·lència dels invasors

Cavall negre. Peça representada per una llama. Base quadrada de 13 mm. de costat i 37 mm. d'alçada. Les 4 potes arrenquen de la base i l'animal manté el coll estirat i atent. A la cara encara s'hi aprecien el morro, els ulls i les



orelles. Cua curta dreta. Tot l'animal és de color verd fosc. Podria representar l'animal més genuïnament indígena.

Ambdós no tenen feltre de protecció.

Peó



Peó negre. Peça de cos sencer de 13 mm. de diàmetre de base i 34 mm. d'alçada. Pantalons bombatxos i jaqueta fins a la cintura. Bigoti, barba i cabellera blanca. Barret típic dels conqueridors espanyols. Ma dreta empunyant una espasa i ma esquerra amb l'escut rodó. Ulls grans i expressius. Sembla un soldat cristià malgrat que el color de pell sigui força fosc.

Peó blanc. Peça de cos sencer de 13 mm. de diàmetre de base i 35 mm. d'alçada. Túnica que cobreix des de les espatlles fins als peus.



La ma dreta empunya una espasa mentre que l'esquerra sosté un escut rectangular. Ulls grans i expressius. Acaba amb un casc amb un gran frontal i dues ullereres laterals que tapen les orelles. Color de pell més fosc que el blanc. Sembla un personatge indígena. Ambdós decorats amb colors vius i no tenen feltre de protecció.

Tauler i Caixa

El tauler és de fusta mentre que les peces (32 figures, 16 banques i 16 negres) són de fang. El tauler porta una frontissa central de roba que permet que es plegui pel mig formant una caixa on es guarden les figures. Les peces es disposen a dins d'una bossa de plàstic i aquesta es guarda arbitràriament ja que no hi ha cap element que obligui a posar-la d'una determinada manera. Per la part exterior hi ha el tauler. Les mides són de 20 cm d'amplà per 20 cm de llarg. El gruix amb la caixa desplegada és de 2 cm. mentre que plegada és de 4 cm. Sobre aquestes mides queda inscrit un tauler pròpiament d'escacs quedant els cantells tallats. Tot el tauler està molt ben pintat i decorat incorporant elements com el Sol i la Lluna. També hi ha altres elements molt geomètrics.

